

La migration irrégulière est un phénomène complexe, dynamique et fragmenté, et reste difficile à décrire pleinement. Il est essentiel de renforcer la compréhension des itinéraires migratoires, des tendances ainsi que des profils des migrants afin de les protéger et de soutenir des politiques fondées sur des données probantes. La Matrice de suivi des déplacements (*Displacement Tracking Matrix*, DTM)⁽¹⁾ et le Projet sur les migrants disparus (*Missing Migrants Project*, MMP) de l'Organisation internationale pour les migrations (OIM) collectent des données sur les départs, les arrivées, les décès et les disparitions de migrants le long des routes migratoires⁽²⁾.

Ce document présente un aperçu des migrations depuis les côtes de l'Afrique de l'Ouest et du Nord vers les îles Canaries (Espagne). Cette route, déjà active jusqu'en 2006, a connu un nombre croissant de mouvements depuis 2020. Les risques, décès et disparitions à la suite de naufrages sont également en augmentation le long des côtes atlantiques.

En 2025, **17 788 migrants** ont atteint les îles Canaries de manière irrégulière après une traversée en bateau depuis les côtes de l'Afrique de l'Ouest et du Nord, soit une diminution de **62 pour cent** par rapport à 2024 (46 843 migrants)⁽³⁾.

Les migrants font face à de nombreux dangers le long de la route ouest-africaine de l'Atlantique. En 2025, **54 naufrages** ont été enregistrés le long de cette route, entraînant la mort ou la disparition de **1,214 migrants**. Dans ce contexte, une disparition désigne un migrant présumé décédé, mais dont le corps n'a jamais été retrouvé en mer. Ces chiffres ne reflètent que les décès signalés et constituent des estimations minimales de l'ampleur réelle de la crise. Chaque nombre représente une personne, ainsi que la famille et la communauté qu'elle laisse derrière elle.

Les données sur la route Atlantique d'Afrique de l'Ouest restent rares et incomplètes. Il n'existe actuellement aucune approche harmonisée de la collecte des données, sauf à l'arrivée aux îles Canaries. Des données supplémentaires sont collectées par l'OIM sur les profils des migrants arrivés et sur les navires interceptés. Il existe peu de données sur le nombre de départs et de tentatives depuis les côtes ouest-africaines. Les données officielles sur les décès et les disparitions de migrants sur cette route sont insuffisantes.

(1) OIM, DTM, [Mixed Migration Flows to Europe by Sea and Land](#), 2025.

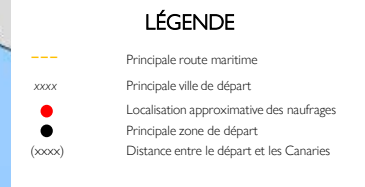
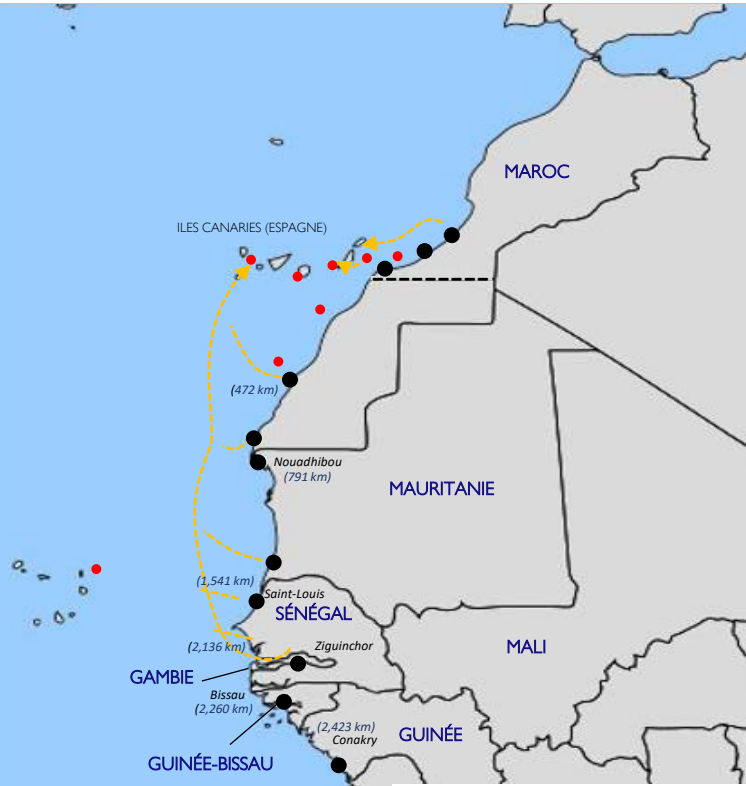
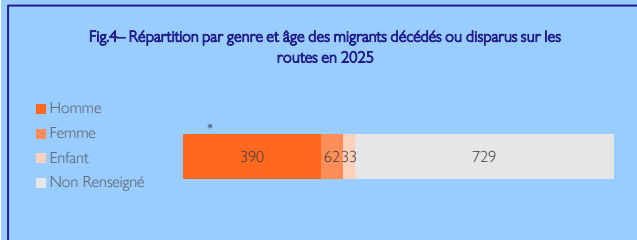
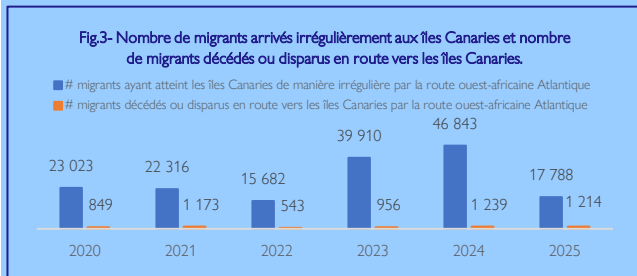
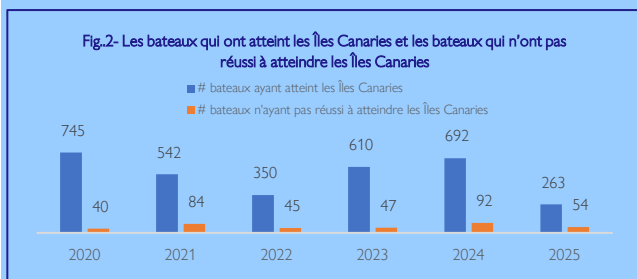
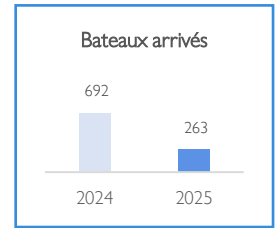
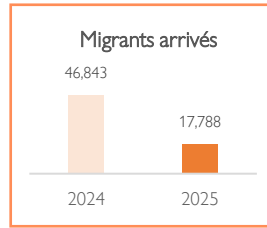
(2) OIM, [Projet des Migrants Disparus](#), 2025.

(3) OIM, DTM, [Ministère espagnol de l'Intérieur](#), 2025.

MOUVEMENTS MIGRATOIRES IRRÉGULIERS VERS LES ÎLES CANARIES, ESPAGNE

17 788 MIGRANTS arrivés aux îles Canaries en 2025, soit une diminution de 62 pour cent comparé à 2024 (46 843 migrants).

263 BATEAUX arrivés aux îles Canaries en 2025, soit une diminution de 62 pour cent comparé à 2024 (692 bateaux).



Les traversées irrégulières et les incidents sur la route ouest-africaine de l'Atlantique ont diminué en 2025. Entre janvier et décembre 2025, **54 naufrages** ont été identifiés et **1,214 migrants sont décédés ou disparus**. Les défunts sont pour la plupart non identifiés mais présumés originaires d'Afrique subsaharienne. Ce chiffre est sous-estimé, car de nombreux naufrages ne sont pas signalés et restent donc invisibles. En 2025, ces naufrages ont eu lieu principalement au large des côtes des îles Canaries, du Maroc et de la Mauritanie.

Cette carte est à titre indicatif seulement. Les représentations et l'utilisation des frontières géographiques peuvent contenir des erreurs et n'impliquent aucun jugement sur le statut juridique d'un territoire, ni reconnaissance ou acceptation officielle.

NOTES SUR LES SOURCES ET LA MÉTHODOLOGIE

Les données existantes sur les décès et les disparitions de migrants en Afrique de l'Ouest et du Centre sont limitées. Les informations sur les incidents impliquant le décès ou la disparition de migrants sont rares. Peu d'informations sont connues sur le **genre et l'âge** des migrants disparus, ou sur le **lieu précis de leur décès ou de leur disparition**. En outre, il n'y a pas de nombre uniforme ou harmonisé de migrants disparus, ni d'informations sur les familles des migrants disparus avec lesquels le contact a été perdu pendant le voyage migratoire. Le Projet sur les migrants disparus de l'OIM est la seule base de données publique et librement accessible relative au décès ou à la disparition de migrants. En Afrique, les données MMP proviennent des **actions de terrain de l'OIM, des données gouvernementales, ainsi que les informations fournies par les ONG et les médias**. Les données officielles sur les décès et disparitions de migrants sur cette route ouest-africaine de l'Atlantique sont largement insuffisantes.